



PROJECTE EDUCATIU DE CENTRE

Aulos EMM

Última Revisió i Actualització aprovada pel
Consell Escolar
21 DE MARÇ DE 2023

ÍNDEX

1	CONTEXTUALITZACIÓ	2
1.1	Antecedents i història	2
1.2	La ciutat	2
1.3	El context educatiu	2
1.3.1	El marc normatiu	2
1.3.2	Els Centres educatius de la ciutat	3
1.3.3	Distribució espais del centre.....	3
2	PRINCIPIS D'IDENTITAT	5
2.1	Confessionalitat.	5
2.2	Llengua vehicular i d'ensenyament-aprenentatge.....	5
2.3	Línia metodològica.	5
2.4	L'Educació com a procés integral.....	5
2.5	Pluralisme i valors democràtics.	5
2.6	Coeducació.	5
2.7	Modalitat de gestió institucional.	6
2.8	Relacions escola-entorn.....	6
2.9	Educació per a la pau, la solidaritat i la cooperació.	6
2.10	Educació per a la diversitat.	6
3	FORMULACIÓ D'OBJECTIUS.....	7
3.1	Objectius de l'àmbit pedagògic.....	7
3.1.1	Relatius a l'opció metodològica.....	7
3.1.2	Relatius als continguts d'ensenyament-aprenentatge.	7
3.2	Objectius de l'àmbit institucional.	7
3.2.1	Relatius a la participació.....	7
3.2.2	Relatius a la projecció externa del centre.....	8
4	ESTRUCTURA CURRICULAR I ORGANITZATIVA	9
4.1	Tipologia de centre	9
4.2	Estructura Curricular.....	9
4.2.1	Oferta de Llarga Durada:	9
4.2.2	Oferta Curta Durada	11
4.2.3	Oferta d'activitats al projecte Aulos Ciutat adreçat als centres educatius de la ciutat 11	
4.3	Organigrama	12
4.4	Òrgans de govern	12
4.4.1	Col·legiats	12
4.4.2	Unipersonals.....	12
4.4.3	Òrgans de coordinació.....	13

1 CONTEXTUALITZACIÓ

1.1 Antecedents i història.

L'escola iniciava la seva història l'any 1983 dins l'oferta cultural de l'Ajuntament a l'Ateneu. Com a conseqüència de la gran acollida que entre la població van tenir els ensenyaments musicals, el curs 1991-92 es van traslladar les dependències al carrer de St. Enric i actual ubicació.

Al llarg del curs 1993-94, concretament el 8 de març de 1994, des del Departament d'Ensenyament de la Generalitat, rep la qualificació de centre reconegut de grau elemental d'ensenyaments musicals.

Paral·lelament es va iniciar la implantació dels estudis musicals previstos a la Llei Orgànica General del Sistema Educatiu (LOGSE).

El reconeixement de l'escola origina la creació dels diferents òrgans de gestió establerts a la normativa i, en concret, del Consell Escolar que comença la seva tasca al curs 1994-95

A proposta d'aquest òrgan es vol dotar a l'escola de nom propi per tal de donar-li més caràcter i personalitat, obrint un concurs que culmina amb l'elecció del mot Aulos. El 27 de juliol de 1995 en sessió del Ple de l'Ajuntament, s'aprova el nom oficial de l'escola com a Aulos, Escola Municipal de Música.

És d'especial rellevància la petjada cultural i educativa que l'escola ha deixat a la ciutat **des de la seva creació**: músics solistes o membres de diferents agrupacions s'han format a l'escola, arribant a un gran nivell tant professional com amateur i essent reconeguts arreu de l'estat.

1.2 La ciutat

El terme municipal de Cerdanyola del Vallès ocupa el sector meridional de la comarca del Vallès Occidental, envoltada per les poblacions de Badia del Vallès, Barberà del Vallès, Montcada, Ripollet i Sant Cugat del Vallès i separada de la Ciutat de Barcelona per la Serra de Collserola.

Es pot considerar una ciutat moderna, força ben equipada a nivell de serveis i en constant creixement. En la vessant educadora, fa uns quants anys que Cerdanyola va signar la Carta de Ciutats Educadores, l'objectiu de les quals és el de contribuir, mitjançant el fet educatiu i en la seva vessant més àmplia i integral, al desenvolupament d'una ciutat moderna, oberta a la realitat mediata i immediata i amb uns ciutadans i ciutadanes amb una actitud participativa, cívica i oberta al canvi.

Aquesta ciutadania, i per adquirir aquests trets característics, s'hauria de formar en un entorn educatiu on no només els centres d'educació formal tinguin el protagonisme. Es constata que, cada vegada amb més freqüència, s'obren espais i temps de formació continuada i de transmissió educativa i cultural.

La població actual segons dades actualitzades del INE és de 57889 (dones: 29402, homes: 27889)

1.3 El context educatiu

1.3.1 El marc normatiu

La normativa referida als ensenyaments musicals per la qual es regeix aquest document és:

- La Llei Orgànica 3/2020, del 29 de desembre, per la qual es modifica la Llei Orgànica 2/2006, del 3 de maig, d'Educació (LOMLOE)
- Llei 12/2009, del 10 de juliol, d'educació (LEC)
- DECRET 102/2010, de 3 d'agost, d'autonomia dels centres educatius.
- Conveni entre el Departament d'Ensenyament de la Generalitat i l'Ajuntament de Cerdanyola del Vallès per la creació d'AULOS, Escola Municipal de Música.¹

¹ En data 1 de juny de 1995 es va signar un conveni entre el Departament d'Ensenyament de la Generalitat de Catalunya i l'Ajuntament de Cerdanyola del Vallès per la creació de l'Escola Municipal de Música de Cerdanyola, de la qual n'és titular l'Ajuntament de Cerdanyola, d'acord amb el Decret 179/1993 pel qual es regulen les escoles de música i Dansa. Pendent de renovació DECRET 354/2021, de 14 de setembre:

Disposicions transitòries

1.3.2 Els Centres educatius de la ciutat

La ciutat de Cerdanyola del Vallès compta amb una població **escolar**² situada al voltant dels **8331** infants entre els 0 anys i els **16** anys escolaritzats en els 28 centres que té la ciutat i que imparteixen l'Educació Infantil, l'Educació Primària, l'Educació Secundària Obligatòria i l'Educació Secundària Postobligatòria. D'aquests centres hi ha dos que són de titularitat municipal, una Escola Bressol i una escola d'Educació Infantil i Primària.

Cerdanyola també compta amb 3 centres d'educació especial, una escola d'adults, una universitat, i una escola taller de titularitat municipal.

Pel que fa a l'àrea musical, juntament amb Aulos, Escola Municipal de Música i l'aula de música moderna depenent del Servei de Joventut de l'Ajuntament, tres centres privats donen cobertura a aquesta vessant formativa.

1.3.3 Distribució espais del centre

L'escola porta a terme la seva activitat en dos edificis que, tot i no estar comunicats físicament, es troben a molt poca distància l'un de l'altre.

Aquests edificis reben el nom d'Aulos 1 i Aulos 2 i la distribució dels espais és la següent:

- AULOS 1

Consergeria
Despatx de Direcció
Despatx de Secretaria
Sala del professorat
10 aules d'instrument.

- AULOS 2

Consergeria
Espai per Arxiu expedients i Biblioteca
10 Aules d'instrument
5 Aules de Llenguatge Musical
Sala Polivalent

- DOTACIÓ D'INSTRUMENTS

L'escola compta amb una important dotació d'instruments pròpia que es va ampliant any rera any amb l'objectiu principal de completar les "famílies" sonores dels instruments ofertats a l'escola.

Les escoles no reglades de música o de dansa inscrites al Registre de centres disposen de dos cursos acadèmics, a partir de l'entrada en vigor d'aquest Decret, per adequar la seva activitat al que s'hi estableix i per comunicar-ho al Departament d'Educació. Transcorregut aquest termini, correspon al Departament d'Educació donar de baixa del Registre de centres les escoles que no hagin fet la comunicació corresponent, amb audiència prèvia a l'interessat. La baixa en el Registre de centres, d'acord amb l'article 24.1 de la Llei orgànica 8/1985, del 3 de juliol, comporta que les escoles afectades resten sotmeses a les normes de dret comú, sense que els sigui d'aplicació el règim de comunicació, ni l'oferta formativa, ni els requisits que es determinen en aquest Decret. El Departament d'Educació ha de fer pública la relació d'escoles que es donin de baixa del Registre de centres.

² Dades recollides per l'OME: 02/09/2022

- **NOMBRE D'ALUMNAT**

L'alumnat matriculat a Cerdanyola del Vallès és de **8331** alumnes en la franja compresa entre els 0 i els **16** anys. D'aquests, un total de alumnes es situen entre els-i els **16 anys** que és la franja d'edat de l'alumnat d'AULOS.

La distribució de matrícula del present curs ha estat la següent:

	Total	Homes	Dones
Programa A) del tipus sensibilització	135	68	67
Programa B) del aprenentatge bàsic	113	51	62
Programa C) del tipus aprofundiment	81	32	49
Programa D) del tipus aprenentatge avançat			
Altres programes	22	9	13
Total	351	160	191

2 PRINCIPIIS D'IDENTITAT

2.1 Confessionalitat.

L'escola és aconfessional respecte de totes les religions a la vegada que respectuosa amb elles.

El respecte i la voluntat d'arrelar l'educació musical de l'alumnat en la nostra tradició, fa que aquesta aconfessionalitat, des de la qual l'escola imparteix ensenyaments de música, no es pugui entendre com a un rebuig al repertori religiós i a les manifestacions musicals vinculades a la religió.

2.2 Llengua vehicular i d'ensenyament-aprenentatge.

El català, com a llengua pròpia de Catalunya és la llengua vehicular i d'aprenentatge de l'escola. Tot l'ensenyament es fa en català, en tots els nivells i en totes les matèries impartides a l'escola.

Es fomenta l'ús del lèxic específic originari de les diferents matèries dins l'àmbit musical, posant un èmfasi especial en l'ús correcte de la terminologia específica en català.

Aquesta posició no impedeix que el repertori vocal utilitzat com a material per l'aprenentatge sigui exclusivament i necessària en català.

2.3 Línia metodològica.

La metodologia emprada cerca una adequada combinació d'activitats que prepara a l'alumnat en les capacitats interpretatives (vocals i instrumentals) i de creació, audició, lectura de partitures i en les de reflexió, discussió i debat sobre aquest i altres elements vinculats a la música.

Pel que fa a la dimensió social de la música, cal potenciar els ensenyaments col·lectius en les matèries teòriques i en la pràctica de la música de cambra i/o conjunt instrumental. L'assignatura de llenguatge musical s'imparteix de manera col·lectiva i l'instrument serà a impartit de forma individual.

2.4 L'Educació com a procés integral.

L'escola entén l'educació musical com a un procés multidimensional que tendeix cap una formació estètica i integral de l'alumnat, tenint en compte els diferents components artístics, culturals i humanístics que conformen la nostra societat.

2.5 Pluralisme i valors democràtics.

L'escola educa el seu alumnat en el pluralisme i els valors democràtics

Aquest principi es reflexa en:

- L'acceptació i respecte de la pluralitat de cultures musicals que conviuen en el nostre entorn, de les que cadascun dels membres de la comunitat educativa pot manifestar i de les que restin recollides a les assignatures que ofereix l'escola.
- D'aquest pluralisme es deriva el respecte, que és a la vegada un valor que l'escola potencia en l'alumnat com a marc general en el qual desenvolupa primer la tasca educativa i posteriorment l'exercici de la música.
- Aquest pluralisme conviu amb la formació d'un esperit crític.
- El cultiu dels valors democràtics en l'exercici de la música.

2.6 Coeducació.

L'escola treballa per l'eliminació de totes les formes de discriminació per raó de sexe o de gènere en el terreny musical, alhora que entén que aquests són uns valors que, en ser transmesos a l'alumnat, col·laboren igualment en la seva formació integral.

L'escola vetlla:

- Per l'eliminació de qualsevol tipus de discriminació entre nois i noies, homes i dones en totes les activitats que es realitzin al centre.
- Per la utilització d'un llenguatge no sexista en totes les vessants comunicatives.

2.7 Modalitat de gestió institucional.

La gestió del centre, dins de l'àmbit municipal i del marc de la normativa vigent, es porta a terme de manera democràtica i participativa des dels diferents òrgans de gestió i participació constituïts a tal efecte.

Així, el Consell Escolar, el Claustre de professorat, el/la Director-a, el/la Cap d'Estudis i el/la secretàri-a, són els òrgans que, concretades les seves funcions a nivell normatiu general i des del Reglament de Règim Intern en particular, se n'ocupen de la gestió de l'escola.

2.8 Relacions escola-entorn.

L'escola resta oberta a les propostes de col·laboració i cooperació amb altres institucions i entitats de l'entorn i als intercanvis entre alumnat i professorat d'aquesta escola amb altres d'arreu del món, sempre i quan quedin recollits en el Pla Anual de Centre.

2.9 Educació per a la pau, la solidaritat i la cooperació.

Entenem una educació musical que compregui tant el coneixement del major nombre possible d'estils com la utilització del major nombre d'aquests per portar a terme el propi procés d'aprenentatge, que no estableixi categories entre uns i altres i que es mostri respectuós pels gustos musicals d'altri com a veritables contribucions a l'educació per la pau.

2.10 Educació per a la diversitat.

L'escola resta oberta a tota opció social, cultural, ideològica i religiosa. No fa cap discriminació per qüestió d'edat, origen, gènere, capacitat física o intel·lectual, dins les nostres possibilitats i comptant amb els mitjans necessaris, i respecta els diversos ritmes de treball.

Respecte de la diversitat de formes, generes i estils musicals, s'educa des de la no jerarquitziació, amb l'objectiu de desenvolupar en l'alumnat una gran diversitat de formes de relació amb la música que seran considerades igualment vàlides.

3 FORMULACIÓ D'OBJECTIUS

3.1 Objectius de l'àmbit pedagògic.

3.1.1 Relatius a l'opció metodològica.

- a. Fomentar la creativitat i la imaginació pròpies d'una activitat artística.
- b. Dissenyar un projecte curricular necessari per adquirir els coneixements intel·lectuals, tècnics i d'expressivitat propis de cada nivell.
- c. Desenvolupar la iniciativa personal i l'esperit participatiu en el centre mateix i amb altres organitzacions de l'entorn relacionades amb el món cultural i musical.
- d. Aconseguir un equilibri entre les situacions concretes de l'alumnat i la necessitat d'assolir el nivell mínim establert al Projecte Curricular de Centre.
- e. Adequar i enriquir el currículum per tal de donar resposta al màxim d'expectatives i especialitats.
- f. Facilitar a l'alumnat la possibilitat que l'aprenentatge musical es pugui compaginar de manera fluida amb l'ensenyament general i establir canals necessaris de comunicació entre els diferents sectors de la comunitat educativa.
- g. Inserir l'acció educativa musical en el nostre entorn sociocultural.

3.1.2 Relatius als continguts d'ensenyament-aprenentatge.

- a. Inserir la música en la pròpia quotidianitat.
- b. Gaudir de la música en la seva expressió individual i col·lectiva, treballant-la com a objecte multidisciplinar.
- c. Conèixer el llenguatge musical en tota la seva extensió (educació de l'oïda, anàlisi, entonació, grafia, teoria, tècniques compositives, tecnologies musicals...) i adquirir domini dels instruments per poder interpretar i utilitzar aquest llenguatge.
- d. Aprendre a escoltar amb plaer i esperit crític.
- e. Despertar la curiositat i interès envers el fet musical i tot el que l'envolta.
- f. Fomentar l'educació musical com a eina de formació integral de la persona.
- g. Treballar els aspectes de coneixement del cos i la posició corporal correcta.
- h. Fomentar la constància i el rigor en l'estudi, tot proporcionant a l'alumnat el coneixement i la utilització de tècniques de treball optimitzadores.
- i. Capacitar a l'alumnat per interpretar en públic.
- j. Proporcionar a l'alumnat un suport personal i acadèmic durant tota l'etapa de formació musical en el centre.

3.2 Objectius de l'àmbit institucional.

3.2.1 Relatius a la participació

- a. Fomentar la participació de tot el professorat en la vida del centre.
- b. Establir els canals que assegurin la participació de tots els sectors de la comunitat educativa en aquells òrgans en els quals estan representats.
- c. Assegurar el respecte i el compliment del Reglament de Regim Intern.
- d. Fomentar el diàleg i la participació de les famílies mitjançant entrevistes, reunions, assistència als actes i concerts organitzats per l'escola.
- e. Generar un clima idoni per tal que tant el professorat com el personal no docent, l'alumnat i les famílies participin en la gestió del centre, dins dels paràmetres normatius.

- f. Assegurar el bon funcionament del centre per mitjà dels mecanismes de participació establerts: consells escolars, claustres, coordinacions, departaments, comissions, juntes d'avaluació.

3.2.2 Relatius a la projecció externa del centre.

- a. Vetllar per a que l'escola tingui un paper referencial dins la vida cultural i musical de la ciutat.
- b. Col·laborar i cooperar amb altres institucions i entitats de l'entorn.
- c. Fer de l'escola un espai obert a la ciutadania.

3.3 Objectius de l'àmbit acadèmic-administratiu

- a. Modernitzar i informatitzar els sistemes per dinamitzar les gestions acadèmic-administratives.
- b. Fer una atenció al públic àgil, eficient i respectuosa.
- c. Tenir actualitzats els expedients acadèmics.

3.4 Objectius de l'àmbit humà i de serveis

- Aconseguir un clima de treball basat en el respecte.
- Facilitar l'accés als estudis musicals.
- Vetllar per a que els procediments de comunicació interna siguin utilitzats de forma àgil i efectiva.
- Desenvolupar, a través de la música, les relacions interpersonals.
- Facilitar i propiciar l'ús de les instal·lacions, materials, recursos i serveis de l'escola a tota la comunitat educativa i a altres entitats.

4 ESTRUCTURA CURRICULAR I ORGANITZATIVA

4.1 Tipologia de centre

Aulos, Escola Municipal de Música és un centre d'ensenyaments musicals de titularitat municipal i de caràcter públic. Depenent del Servei d'Educació de l'Ajuntament de Cerdanyola del Vallès, el seu finançament està compartit entre aquest organisme, la Generalitat de Catalunya i l'alumnat matriculat a l'escola.

L'oferta d'ensenyaments de l'escola es concreta en 3 nivells, 1 programa i 1 línia: AFEGIR l'alumnat de 4 Anys Iniciació i rectificar les correspondències de curs i edat.

- Ensenyaments Bàsics: Iniciació I (4 anys), Iniciació II (5 anys), Iniciació III (6 anys) i Prellenguatge (7anys)
- Ensenyaments Avançats (a partir de 8 anys), establerts en 4 cursos.
- Ensenyaments d'Aprofundiment: establerts en 6 cursos.
- Línia Diferenciada de Persones Adultes amb horaris i continguts adequats a aquest col·lectiu.

L'estructura curricular dels Ensenyaments Avançats i d'Aprofundiment és la que ve definida pel Decret 179/1993. Així, l'elaboració dels programes curriculars de les diferents àrees, s'inspiren en aquest Decret i permeten a l'alumnat aspirar tant a la convalidació de crèdits variables de l'Educació Secundària Obligatoria com a la realització de les provés per a accedir a qualsevol dels conservatoris de la zona.

4.2 Estructura Curricular

L'estructura curricular dels ensenyaments, així com de les matèries que s'imparteixen, és:

4.2.1 Oferta de Llarga Durada:

Els programes de llarga durada que s'ofereixen el curs 2022-23 es divideixen en:

Ensenyaments Bàsics, Avançats, d'Aprofundiment i Línia Diferenciada d'Adults.

• Ensenyaments Bàsics

Iniciació I (4 anys). Una sessió setmanals de 45'

Iniciació II (5 anys). Dues sessions setmanals de 45' cada una.

Iniciació III (6 anys). Dues sessions setmanals de 45' cada una i 30' de Tallers d'instrument.

Prellenguatge (7anys). Dues sessions setmanals de 45' cada una i 30' de pràctica d'instrument en grup.

Prellenguatge +9 (A partir de 9 anys). Dues sessions setmanals de 45' cada una i 30' de pràctica d'instrument en grup.

• Ensenyaments Avançats

Es divideixen en quatre cursos, de 1r a 4t. L'objectiu d'aquest cicle és oferir a l'alumnat una formació musical bàsica, compaginant el Llenguatge Musical i el Cant Coral, amb la pràctica de l'Instrument.

Nivell	Llenguatge Musical	sessions	Instrument	sessions	Música de cambra	sessions
1r	120' setmanals	2	45'	1	-	1
2n	120' setmanals	2	45'	1	-	1
3r	120' setmanals	2	45'	1	45' en formació petita (o 90' d'orquestra o banda)	1
4t	120' setmanals	2	45'	1	45' en formació petita (o 90' d'orquestra o banda)	1

▪ Ensenyaments d'Aprofundiment

Els Ensenyaments d' aprofundiment es divideixen en quatre cursos, de 1r a 4t. L'oferta d'activitats i matèries que l'alumnat pot treballar al llarg d'aquesta etapa és: llenguatge musical, harmonia, instrument, música de cambra i grups orquestrals. L'objectiu és avançar, i aprofundir, en els continguts bàsics iniciats en l'etapa anterior (ensenyaments avançats).

L'aprofundiment es pot continuar realitzant en la modalitat de currículum clàssic o en el currículum de música moderna. Les matèries teòriques de llenguatge musical i harmonia sempre són comunes. El conjunt instrumental, en el cas del currículum modern, es realitza sota la formació de combo.

Després d'haver superat el 4t curs, l'alumnat pot continuar en la modalitat de Programa Lliure.

Curs	Llenguatge musical	Instrument	2n Instrument	Música de cambra
1r	120'	60'	45'	45' en formació petita o combo (o 90' d'orquestra, banda)
2n	120'			
3r	120'			
4t	120'			
5è	-			
6è	-			

▪ Línia Diferenciada d'Adults

És específica per a l'alumnat a partir dels 16 anys. Està dividida en 6 cursos, i es pot realitzar en la modalitat de currículum clàssic o en la de currículum de música moderna.

Quan a l'aprenentatge de l'Instrument s'inicia amb una sessió setmanal individual. A partir de 3r es pot començar l'activitat de música de cambra, i en el cas del currículum modern l'activitat de grup s'anomena combo.

És a partir de 3r curs quan l'alumnat pot escollir entre llenguatge musical o bé música de cambra.

Curs	Llenguatge musical	Instrument	Música de cambra
1r	1:00 h.	45'	
2n	1:00 h.	45'	
3r	1:00 h.	45'	45'
4t	1:00 h.	45'	45'
5è	1:00 h.	45'	45'
6è	1:00 h.	45'	45'

L'oferta actual d'instruments és: Acordió, Baix elèctric, Bateria, Cant, Clarinet, Flauta travessera, Guitarra, Guitarra elèctrica, Piano, Saxòfon, Trompeta, Viola, Violí, i Violoncel.

4.2.2 Oferta Curta Durada

Aquesta oferta consta d'activitats amb un recorregut igual o inferior a un curs, preferentment d'oferta quadrimestral. Presenten diferents formats, durades i models organitzatius (modalitat tallers d'instruments o grups diversos corals).

L'oferta per a aquest curs és la següent:

- Cor Infantil i Cor Jove
- Gospel
- Veu
- Veu Gospel
- Rondalla
- Guitarra

4.2.3 Oferta d'activitats al projecte Aulos Ciutat adreçat als centres educatius de la ciutat

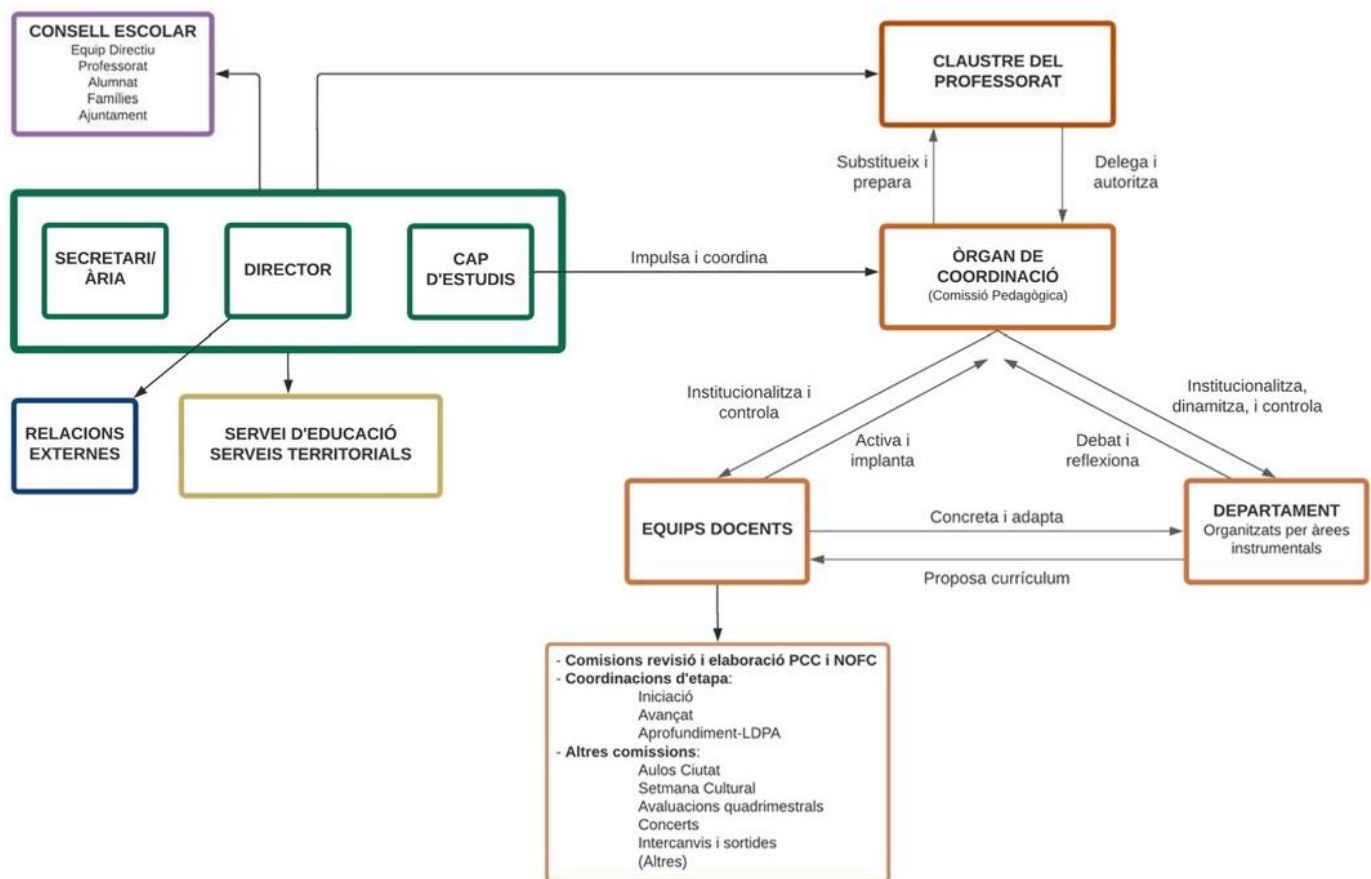
Aquestes són les quatre línies bàsiques d'acció del Projecte Aulos Ciutat:

- Elaboració de projectes de Divulgació complementaris als programes dels centres educatiu.
- Elaboració de projectes escènics complementaris als programes dels centres educatius en coordinació dins del programa Cerdanyola Educa.

A l'actualitat es desenvolupen 10 projectes diferenciats dirigits cadascun a un nivell diferents de infantil a secundària:

- El viatge de la Martina (EI2)
- Així fan, fan, fan (EI3)
- Acordió Rodamón (EI5)
- Audició enrecorda't (1r)
- La corda fregada (2n)
- Audició Bufa (3r)
- Audició La guitarra i el piano (5è)
- Practiquem Guitarra i teclats (6è)
- El blues, el pop i el rock (ESO)

4.3 Organigrama



4.4 Òrgans de govern

4.4.1 Col·legiats

- ➔ **Consell Escolar:** És l'òrgan màxim de participació de la comunitat educativa en el govern del centre i l'òrgan de programació i avaluació general de les activitats. La seva composició i funcions estaran determinades pel Reglament de Règim Intern i la normativa vigent.
- ➔ **Claustre de Professors-es:** És l'òrgan propi de participació del professorat en la gestió i planificació educatives de l'escola. Està compost per la totalitat del professorat que hi presta serveis al centre i les seves funcions estaran recollides al Reglament de Règim Intern i a la normativa vigent.

4.4.2 Unipersonals

- ➔ **Director-a:** Correspon al/a la Director-a el comandament i responsabilitat general de les activitats de l'escola; vetllarà per la coordinació de la gestió del centre, el compliment de les normes vigents i l'adequació de totes les activitats al Projecte Educatiu i a la Programació Anual de Centre. Les seves competències i elecció venen determinades per la normativa que a tal efecte dictin les administracions competents i recollides al Reglament de Règim Intern
- ➔ **Cap d'Estudis:** És designat/da pel Director-a. Correspon al/la Cap d'Estudis la planificació, el seguiment i l'avaluació interna de les activitats del centre, la seva organització i coordinació, sota el comandament del Director-a. Les seves competències i funcions específiques estan determinades per la normativa vigent i recollides al Reglament de Règim Intern
- ➔ **Secretari-a:** És designat/da pel Director-a. Correspon al/a la Secretari-a dur a terme la gestió de l'activitat econòmica i administrativa del centre, sota el comandament del/de la Director-

a i exercir per delegació d'aquest-a la prefectura del personal d'Administració i serveis adscrit a l'escola. Les seves funcions específiques estan determinades per la normativa vigent i recollides al Reglament de Règim Intern

4.4.3 Òrgans de coordinació

Coordinació pedagògica

L'equip de coordinació és l'òrgan que gestiona i catalitza els diferents departaments de l'escola, i que va prenent decisions amb relació a la línia pedagògica que ha de seguir l'Escola d'acord amb les línies estratègiques marcades al projecte de l'escola.

Hi ha l'acord que les membres de la Coordinació pedagògica siguin proposades i nomenades pel propi departament i que la seva gestió s'estengui durant dos cursos, moment en què es produeix en ordre intern de cada departament el relleu per dos cursos més:

- Fer les corresponents propostes de nomenament, el seguiment i coordinació de les Comissions, Equips de treball i Equips docents del professorat.
- Elevar a la direcció del centre propostes d'activitats dins i fora de l'horari habitual a dur a terme per part de l'alumnat i el professorat responsable.
- Fer el seguiment acadèmic i coordinar l'orientació col·legiada de l'alumnat.
- Coordinar el procés de confecció dels informes d'avaluació de l'alumnat.
- Participar als processos de preinscripció i matriculació.

Equips docents i Comissions delegades

Amb la creació dels equips docents i comissions delegades que hauran de conformar-se a partir dels objectius que es defineixin, i amb la representació de cada departament, el rol coordinador del/de la cap quedarà molt més distribuït atès que ara totes les participacions en un equip docent o de comissió hauran d'acomplir també amb un mateix estàndard en relació a la recollida d'informació, gestió i elaboració de materials de treball i generació de documents i, per últim, el traspàs d'informacions.

Es crea també la figura de coordinador d'etapa per cada departament per tal de poder tractar aquells aspectes i temes propis de cada grups d'edat contemplat al disseny curricular. Seran tres: d'Iniciació, dels ensenyaments avançats i un tercer amb l'adscripció dels ensenyaments d'aprofundiment i de Línia diferenciada de persones adultes. Val a dir, però que el nou decret 354/2021 formula nomenclatures diferents als programes i això serà també matèria de debat i possiblement de reformulació del llenguatge tècnic que s'està emprant en aquest document.

Les seves funcions són:

- Programar i coordinar les activitats formatives dels equips corresponents.
- Dirigir i coordinar, a nivell pedagògic, el personal docent del seu equip.
- Coordinar-se amb la resta d'equips docents en l'elaboració del projecte curricular dels diferents cicles i assignatures, així com la programació de projectes i propostes formatives i d'innovació.
- Fer el seguiment acadèmic i coordinar l'orientació col·legiada de l'alumnat de cada etapa.
- Proposar processos d'avaluació adequats als diferents programes i vetllar pel seu adequat funcionament.
- Programar i coordinar les activitats formatives.
- Avaluar, en acabar el curs, el desenvolupament i els resultats pedagògics dels programes i activitats.
- Fer propostes de formació continuada pel professorat.

Per últim, també es crea figura de coordinador/a, per al projecte Aulos Ciutat amb una doble funció:

- Vincular-se al grup de treball format per mestres de música dels centres educatius de la ciutat amb la finalitat de poder valorar i ser coneixedors i partícips de les necessitats específiques que els centres puguin tenir.
- Estudiar propostes on l'escola de música pugui ser un recurs del qual poder gaudir. I en segon lloc, coordinant-se amb les persones que tindran tasques assignades a relació també al projecte de ciutat.

Aquest curs aquesta funció s'està duent a terme des de direcció.