

*PROJECTE EDUCATIU*

*DE CENTRE*

**AULOS, EMM**

Data d'aprovació pel Consell escolar 17/12/2007

## INDEX

---

<b>1. CONTEXTUALITZACIÓ</b> .....	3
1.1 Antecedents i història .....	3
1.2. La ciutat .....	3
1.3. El context educatiu .....	4
<b>2. PRINCIPIS D'IDENTITAT</b> .....	6
2.1. Confessionalitat .....	6
2.2. Llengua vehicular i d'ensenyament-aprenentatge .	6
2.3. Línia metodològica .....	6
2.4. L'educació com a procés integral .....	6
2.5. Pluralisme i valors democràtics .....	6
2.6. Coeducació i igualtat de sexes .....	7
2.7 Modalitat de gestió institucional .....	7
2.8. Relacions escola-entorn .....	7
2.9. Educació per a la pau, la solidaritat i la cooperació	7
2.10 Educació per a la diversitat .....	7
<b>3. FORMULACIÓ D'OBJECTIUS</b> .....	8
3.1 Objectius de l'àmbit pedagògic .....	8
3.2 Objectius de l'àmbit institucional .....	8
3.3. Objectius de l'àmbit acadèmic-administratiu .....	9
3.4. Objectius de l'àmbit humà i de serveis .....	9
<b>4. ESTRUCTURA CURRICULAR I ORGANITZATIVA</b> .....	10
4.1 Tipologia de centre .....	10
4.2 Estructura Curricular .....	10
4.3 Organigrama .....	12
4.4. Òrgans de govern .....	13
4.5. Òrgans col·legiats de Coordinació .....	13
4.6. Comissions mixtes i de treball .....	14
4.7. Caps de departament .....	14

## **1. CONTEXTUALITZACIÓ**

---

### **1.1. Antecedents i història.**

L'escola iniciava la seva història l'any 1983 dins l'oferta cultural de l'Ajuntament a l'Ateneu.

Com a conseqüència de la gran acollida que entre la població van tenir els ensenyaments musicals, el curs 1991-92 es van traslladar les dependències al carrer de St. Enric i actual ubicació.

Al llarg del curs 1993-94, concretament el 8 de març de 1994, des del Departament d'Ensenyament de la Generalitat, rep la qualificació de centre reconegut de grau elemental d'ensenyaments musicals.

Paral·lelament es va iniciar la implantació dels estudis musicals previstos a la Llei Orgànica General del Sistema Educatiu (LOGSE).

El reconeixement de l'escola origina la creació dels diferents òrgans de gestió establerts a la normativa i, en concret, del Consell Escolar que comença la seva tasca al curs 1994-95

A proposta d'aquest òrgan es vol dotar a l'escola de nom propi per tal de donar-li més caràcter i personalitat, obrint un concurs que culmina amb l'elecció del mot Aulos. El 27 de juliol de 1995 en sessió del Ple de l'Ajuntament, s'aprova el nom oficial de l'escola com a Aulos, Escola Municipal de Música.

És d'especial rellevància la petjada cultural i educativa que l'escola ha deixat a la ciutat en aquests 25<sup>1</sup> anys d'existència. Músics solistes o membres de diferents agrupacions s'han format a l'escola, arribant a un gran nivell tant professional com amateur i essent reconeguts arreu de l'estat.

### **1.2. La ciutat.**

El terme municipal de Cerdanyola del Vallès ocupa el sector meridional de la comarca del Vallès Occidental, envoltada per les poblacions de Badia del Vallès, Barberà del Vallès, Montcada, Ripollet i Sant Cugat del Vallès i separada de la Ciutat de Barcelona per la Serra de Collserola.

Es pot considerar una ciutat moderna, força ben equipada a nivell de serveis i en constant creixement. En la vessant educadora, fa uns quants anys que Cerdanyola va signar la Carta de Ciutats Educadores, l'objectiu de les quals és el de contribuir, mitjançant el fet educatiu i en la seva vessant més àmplia i integral, al desenvolupament d'una ciutat moderna, oberta a la realitat mediata i immediata i amb uns ciutadans i ciutadanes amb una actitud participativa, cívica i oberta al canvi.

Aquesta ciutadania, i per adquirir aquests trets característics, s'hauria de formar en un entorn educatiu on no només els centres d'educació formal tinguin el protagonisme. Es constata que, cada vegada amb més freqüència, s'obren espais i temps de formació continuada i de transmissió educativa i cultural.

---

<sup>1</sup> Dades referides al curs 2007-08

### 1.3. El context educatiu.

#### 1.3.1.El marc normatiu

La normativa referida als ensenyaments musicals per la qual es regeix aquest document és:

- ✓ Llei Orgànica General del Sistema Educatiu 1/1990 (LOGSE)
- ✓ Llei Orgànica d'Educació 2/2006 (LOE)
- ✓ Decret 179/1993, de 27 de juliol pel qual es regulen les escoles de música i de dansa.
- ✓ Decret 322/1993, de 24 de novembre pel qual s'estableix l'ordenació curricular del grau elemental dels ensenyaments musicals.
- ✓ Decret 331/1994, de 29 de setembre, pel qual s'estableix l'ordenació curricular ensenyaments musicals de grau mitjà i se'n regula la prova d'accés.
- ✓ Resolució de la direcció general d'Ordenació Educativa, de 16 de juny de 1999, per la qual es fa publica la relació d'escoles de música els alumnes de les quals poden acollir-se al reconeixement d'ensenyaments musicals com a crèdits variables.
- ✓ Autorització del Departament d'Ensenyament per impartir ensenyaments de Grau Elemental.
- ✓ Conveni entre el Departament d'Ensenyament de la Generalitat i l'Ajuntament de Cerdanyola del Vallès per la creació d'AULOS, Escola Municipal de Música.<sup>2</sup>

#### 1.3.2 Els Centres educatius de la ciutat

La ciutat de Cerdanyola del Vallès compta amb una població escolar situada al voltant dels 9.600 nenes i nens entre els 0 anys i els 18 anys escolaritzats en els 28 centres que té la ciutat i que imparteixen l'Educació Infantil, l'Educació Primària, l'Educació Secundària Obligatòria i l'Educació Secundària Postobligatòria. D'aquests centres hi ha dos que són de titularitat municipal, una Escola Bressol i una escola d'Educació Infantil i Primària.

Cerdanyola també compta amb 3 centres d'educació especial, una escola d'adults, una universitat, i una escola taller de titularitat municipal.

Pel que fa a l'àrea musical, juntament amb Aulos, Escola Municipal de Música i l'aula de música moderna depenent del Servei de Joventut de l'Ajuntament, tres centres privats donen cobertura a aquesta vessant formativa.

#### 1.3.4 Infraestructures del centre

L'escola porta a terme la seva activitat en dos edificis que, tot i no estar comunicats físicament, es troben a molt poca distància l'un de l'altre.

Aquests edificis reben el nom d'Aulos 1 i Aulos 2 i la distribució dels espais és la següent:

##### AULOS 1

Consergeria

Despatx de Direcció-Secretaria

Biblioteca-Sala del professorat

10 aules d'instrument.

---

<sup>2</sup> En data 1 de juny de 1995 es va signar un conveni entre el Departament d'Ensenyament de la Generalitat de Catalunya i l'Ajuntament de Cerdanyola del Vallès per la creació de l'Escola Municipal de Música de Cerdanyola, de la qual n'és titular l'Ajuntament de Cerdanyola, d'acord amb el Decret 179/1993 pel qual es regulen les escoles de música i Dansa.

## AULOS 2

Consergeria

7 Aules d'instrument

4 Aules de Llenguatge Musical

Aula d'informàtica

Sala Polivalent

## DOTACIÓ D'INSTRUMENTS

L'escola compta amb una important dotació d'instruments pròpia que es va ampliant any rera any amb l'objectiu principal de completar les "famílies" sonores dels instruments ofertats a l'escola.

## NOMBRE D'ALUMNAT

L'alumnat matriculat a Cerdanyola del Vallès és de 9.600<sup>3</sup> alumnes en la franja compresa entre els 0 i els 18 anys i referides al curs 2007-2008. D'aquests, un total de 6.200 alumnes es situen entre els 5 i els 16 anys que és la franja d'edat de l'alumnat d'AULOS. Tenint en compte que a AULOS s'han matriculat un total de 381 alumnes en aquesta franja, aquests representen un total del 6,15% de la població escolar d'aquesta edat de Cerdanyola.

Pel que fa a la població de més de 16 anys, a Cerdanyola del Vallès hi ha aproximadament unes 52.859 persones<sup>4</sup>. D'aquests un total de 61 persones estan matriculades a AULOS al curs 2007-2008, representant un 0,11% de la població de més de 16 anys de Cerdanyola del Vallès.

---

<sup>3</sup> Les dades estan extretes de la informació de la Comissió d'Escolarització del mes de novembre de 2007.

<sup>4</sup> Les dades estan extretes de la informació del padró del mes de novembre de 2007.

## **2. PRINCIPIS D'IDENTITAT**

---

### **2.1. Confessionalitat.**

L'escola és aconfessional respecte de totes les religions a la vegada que respectuosa amb elles.

El respecte i la voluntat d'arrelar l'educació musical de l'alumnat en la nostra tradició, fa que aquesta aconfessionalitat, des de la qual l'escola imparteix ensenyaments de música, no es pugui entendre com a un rebuig al repertori religiós i a les manifestacions musicals vinculades a la religió.

### **2.2. Llengua vehicular i d'ensenyament-aprenentatge.**

El català, com a llengua pròpia de Catalunya és la llengua vehicular i d'aprenentatge de l'escola. Tot l'ensenyament es fa en català, en tots els nivells i en totes les matèries impartides a l'escola.

Es fomenta l'ús del lèxic específic originari de les diferents matèries dins l'àmbit musical, posant un èmfasi especial en l'ús correcte de la terminologia específica en català.

Aquesta posició no impedeix que el repertori vocal utilitzat com a material per l'aprenentatge sigui exclusivament i necessària en català.

### **2.3. Línia metodològica.**

La metodologia emprada cerca una adequada combinació d'activitats que prepara a l'alumnat en les capacitats interpretatives (vocals i instrumentals) i de creació, audició, lectura de partitures i en les de reflexió, discussió i debat sobre aquest i altres elements vinculats a la música.

Pel que fa a la dimensió social de la música, cal potenciar els ensenyaments col·lectius en les matèries teòriques i en la pràctica de la música de cambra i/o conjunt instrumental. L'assignatura de llenguatge musical s'imparteix de manera col·lectiva i l'instrument serà a impartit de forma individual.

### **2.4. L'Educació com a procés integral.**

L'escola entén l'educació musical com a un procés multidimensional que tendeix cap una formació estètica i integral de l'alumnat, tenint en compte els diferents components artístics, culturals i humanístics que conformen la nostra societat.

### **2.5. pluralisme i valors democràtics.**

L'escola educa el seu alumnat en el pluralisme i els valors democràtics

Aquest principi es reflexa en:

- ✓ L'acceptació i respecte de la pluralitat de cultures musicals que conviuen en el nostre entorn, de les que cadascun dels membres de la comunitat educativa pot manifestar i de les que restin recollides a les assignatures que ofereix l'escola.
- ✓ D'aquest pluralisme es deriva el respecte, que és a la vegada un valor que l'escola potencia en l'alumnat com a marc general en el qual desenvolupa primer la tasca educativa i posteriorment l'exercici de la música.
- ✓ Aquest pluralisme conviu amb la formació d'un esperit crític.
- ✓ El cultiu dels valors democràtics en l'exercici de la música.

## **2.6. Coeducació.**

L'escola treballa per l'eliminació de totes les formes de discriminació per raó de sexe o de gènere en el terreny musical, alhora que entén que aquests són uns valors que, en ser transmesos a l'alumnat, col·laboren igualment en la seva formació integral.

L'escola vetlla:

- ✓ Per l'eliminació de qualsevol tipus de discriminació entre nois i noies, homes i dones en totes les activitats que es realitzin al centre.
- ✓ Per la utilització d'un llenguatge no sexista en totes les vessants comunicatives.

## **2.7. Modalitat de gestió institucional.**

La gestió del centre, dins de l'àmbit municipal i del marc de la normativa vigent, es porta a terme de manera democràtica i participativa des dels diferents òrgans de gestió i participació constituïts a tal efecte.

Així, el Consell Escolar, el Claustre de professorat, el/la Director-a, el/la Cap d'Estudis i el/la secretàri-a, són els òrgans que, concretades les seves funcions a nivell normatiu general i des del Reglament de Règim Intern en particular, se n'ocupen de la gestió de l'escola.

## **2.8. Relacions escola-entorn.**

L'escola resta oberta a les propostes de col·laboració i cooperació amb altres institucions i entitats de l'entorn i als intercanvis entre alumnat i professorat d'aquesta escola amb altres d'arreu del món, sempre i quan quedin recollits en el Pla Anual de Centre.

## **2.9. Educació per a la pau, la solidaritat i la cooperació.**

Entenem una educació musical que compregui tant el coneixement del major nombre possible d'estils com la utilització del major nombre d'aquests per portar a terme el propi procés d'aprenentatge, que no estableixi categories entre uns i altres i que es mostri respectuós pels gustos musicals d'altri com a veritables contribucions a l'educació per la pau.

## **2.10. Educació per a la diversitat.**

L'escola resta oberta a tota opció social, cultural, ideològica i religiosa. No fa cap discriminació per qüestió d'edat, origen, gènere, capacitat física o intel·lectual, dins les nostres possibilitats i comptant amb els mitjans necessaris, i respecta els diversos ritmes de treball.

Respecte de la diversitat de formes, generes i estils musicals, s'educa des de la no jerarquitització, amb l'objectiu de desenvolupar en l'alumnat una gran diversitat de formes de relació amb la música que seran considerades igualment vàlides.

### **3. FORMULACIÓ D'OBJECTIUS**

---

#### **3.1. Objectius de l'àmbit pedagògic.**

##### 3.1.1 Relatius a l'opció metodològica.

- a. Fomentar la creativitat i la imaginació pròpies d'una activitat artística.
- b. Dissenyar un projecte curricular necessari per adquirir els coneixements intel·lectuals, tècnics i d'expressivitat propis de cada nivell.
- c. Desenvolupar la iniciativa personal i l'esperit participatiu en el centre mateix i amb altres organitzacions de l'entorn relacionades amb el món cultural i musical.
- d. Aconseguir un equilibri entre les situacions concretes de l'alumnat i la necessitat d'assolir el nivell mínim establert al Projecte Curricular de Centre.
- e. Adequar i enriquir el currículum per tal de donar resposta al màxim d'expectatives i especialitats.
- f. Facilitar a l'alumnat la possibilitat que l'aprenentatge musical es pugui compaginar de manera fluïda amb l'ensenyament general i establir canals necessaris de comunicació entre els diferents sectors de la comunitat educativa.
- g. Inserir l'acció educativa musical en el nostre entorn sociocultural.

##### 3.1.2 Relatius als continguts d'ensenyament-aprenentatge.

- a. Inserir la música en la pròpia quotidianitat.
- b. Gaudir de la música en la seva expressió individual i col·lectiva, treballant-la com a objecte multidisciplinar.
- c. Conèixer el llenguatge musical en tota la seva extensió (educació de l'oïda, anàlisi, entonació, grafia, teoria, tècniques compositives, tecnologies musicals...) i adquirir domini dels instruments per poder interpretar i utilitzar aquest llenguatge.
- d. Aprendre a escoltar amb plaer i esperit crític.
- e. Despertar la curiositat i interès envers el fet musical i tot el que l'envolta.
- f. Fomentar l'educació musical com a eina de formació integral de la persona.
- g. Treballar els aspectes de coneixement del cos i la posició corporal correcta.
- h. Fomentar la constància i el rigor en l'estudi, tot proporcionant a l'alumnat el coneixement i la utilització de tècniques de treball optimitzadores.
- i. Capacitar a l'alumnat per interpretar en públic.
- j. Proporcionar a l'alumnat un suport personal i acadèmic durant tota l'etapa de formació musical en el centre.

#### **3.2. Objectius de l'àmbit institucional.**

##### 3.2.1 Relatius a la participació

- a. Fomentar la participació de tot el professorat en la vida del centre.
- b. Establir els canals que assegurin la participació de tots els sectors de la comunitat educativa en aquells òrgans en els quals estan representants.
- c. Assegurar el respecte i el compliment del Reglament de Regim Intern.
- d. Fomentar el diàleg i la participació de les famílies mitjançant entrevistes, reunions, assistència als actes i concerts organitzats per l'escola.



- e. Generar un clima idoni per tal que tant el professorat com el personal no docent, l'alumnat i les famílies participin en la gestió del centre, dins dels paràmetres normatius.
- f. Assegurar el bon funcionament del centre per mitjà dels mecanismes de participació establerts: consells escolars, claustres, coordinacions, departaments, comissions, juntes d'avaluació.

### 3.2.2 Relatius a la projecció externa del centre.

- a. Vetllar per a que l'escola tingui un paper referencial dins la vida cultural i musical de la ciutat.
- b. Col·laborar i cooperar amb altres institucions i entitats de l'entorn.
- c. Fer de l'escola un espai obert a la ciutadania.

### **3.3 Objectius de l'àmbit acadèmic-administratiu**

- a. Modernitzar i informatitzar els sistemes per dinamitzar les gestions acadèmic-administratives.
- b. Fer una atenció al públic àgil, eficient i respectuosa.
- c. Tenir actualitzats els expedients acadèmics.

### **3.4 Objectius de l'àmbit humà i de serveis**

- a. Aconseguir un clima de treball basat en el respecte.
- b. Facilitar l'accés als estudis musicals.
- c. Vetllar per a que els procediments de comunicació interna siguin utilitzats de forma àgil i efectiva.
- d. Desenvolupar, a través de la música, les relacions interpersonals.
- e. Facilitar i propiciar l'ús de les instal·lacions, materials, recursos i serveis de l'escola a tota la comunitat educativa i a altres entitats.

## 4. ESTRUCTURA CURRICULAR I ORGANITZATIVA

---

### 4.1. Tipologia de centre

Aulos, Escola Municipal de Música és un centre d'ensenyaments musicals de titularitat municipal i de caràcter públic. Depenent del Servei d'Educació de l'Ajuntament de Cerdanyola del Vallès, el seu finançament està compartit entre aquest organisme, la Generalitat de Catalunya i l'alumnat matriculat a l'escola.

L'oferta d'ensenyaments de l'escola es concreta en 3 nivells, 1 programa i 1 línia:

- Ensenyaments Bàsics: Iniciació I (5 anys), Iniciació II (6 anys) i Prellenguatge (7 anys)
- Ensenyaments Avançats (a partir de 8 anys), establerts en 4 cursos. El currículum d'aquest programa s'ha elaborat tenint com a referència el Decret 322/1993 de 24 de novembre pel qual s'estableix l'ordenació curricular del Grau Elemental d'ensenyaments musicals.
- Ensenyaments d'Aprofundiment: establerts en 4 cursos i concretats en 2 cicles. El Currículum d'aquest programa s'ha elaborat tenint com a referència el Decret 331/1994 de 29 de setembre pel qual s'estableix l'ordenació curricular dels ensenyaments musicals de Grau Mitjà i se'n regula la prova d'accés.
- Programa de Joves i Adults (JOVAD) al qual es pot accedir havent superat els ensenyaments d'Avançat i essent major de 14 anys.
- Línia d'Adults amb horaris i continguts adequats a aquest col·lectiu.

L'estructura curricular dels Ensenyaments Avançats i d'Aprofundiment és la que ve definida per la Llei Orgànica General del Sistema Educatiu. Així, l'elaboració dels programes curriculars de les diferents àrees, segueixen aquesta llei i permeten a l'alumnat aspirar tant a la convalidació de crèdits variables de l'Educació Secundària Obligatòria com a la realització de les provés per a accedir a qualsevol dels conservatoris de la zona.

El programa de Joves i Adults possibilita a l'alumnat seguir els ensenyaments d'Aprofundiment d'una manera més flexible.

### 4.2. Estructura Curricular

L'estructura curricular dels ensenyaments, així com de les matèries que s'imparteixen, és:

Ensenyaments Bàsics:	Iniciació Musical I	Sensibilització musical
	Iniciació Musical 2	Sensibilització musical
		Divulgació d'instruments
	Prellenguatge	Llenguatge musical
		Tallers d'instruments

---

Ensenyaments Avançats	1r i 2n	Llenguatge musical
		Instrument individual
	3r i 4t	Llenguatge musical
		Instrument individual
		Música de cambra/conjunt instrumental

---

Ensenyaments d'Aprofundiment	1r i 2n	Llenguatge musical
		Harmonia
		Cant Coral
		Instrument individual
		Música de cambra/conjunt instrumental

3r i 4t Llenguatge musical

Harmonia

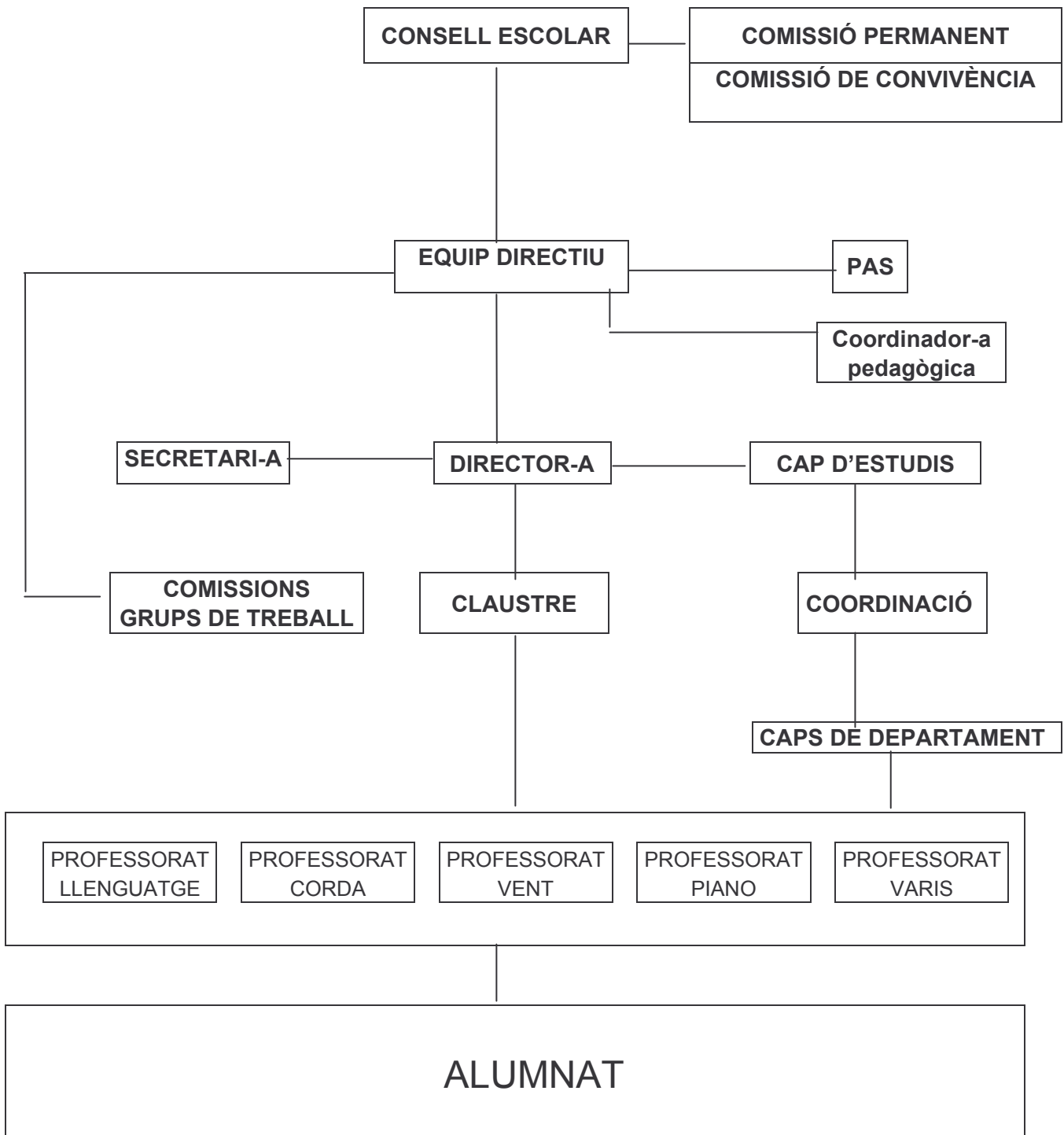
Instrument individual

Música de cambra/conjunt instrumental

Instrument complementari

L'oferta actual d'instruments és: Acordió, Cant, Clarinet, Flauta de bec, Flauta travessera, Guitarra, Oboè, Piano, Saxòfon, Trompeta, Viola, Violí, i Violoncel.

### 4.3. Organigrama



## 4.4. Òrgans de govern

### 4.4.1 Col·legiats

- ➔ *Consell Escolar*: És l'òrgan màxim de participació de la comunitat educativa en el govern del centre i l'òrgan de programació i avaluació general de les activitats. La seva composició i funcions estaran determinades pel Reglament de Règim Intern i la normativa vigent.
- ➔ *Claustre de Professors-es*: És l'òrgan propi de participació del professorat en la gestió i planificació educatives de l'escola. Està compostat per la totalitat del professorat que hi presta serveis al centre i les seves funcions estaran recollides al Reglament de Règim Intern i a la normativa vigent.

### 4.4.2 Unipersonals

- ➔ *Director-a*: Correspon al/a la Director-a el comandament i responsabilitat general de les activitats de l'escola; vetllarà per la coordinació de la gestió del centre, el compliment de les normes vigents i l'adequació de totes les activitats al Projecte Educatiu i a la Programació Anual de Centre. Les seves competències i elecció venen determinades per la normativa que a tal efecte dictin les administracions competents i recollides al Reglament de Règim Intern
- ➔ *Cap d'Estudis*: És designat/da pel Director-a. Correspon al/la Cap d'Estudis la planificació, el seguiment i l'avaluació interna de les activitats del centre, la seva organització i coordinació, sota el comandament del Director-a. Les seves competències i funcions específiques estan determinades per la normativa vigent i recollides al Reglament de Règim Intern
- ➔ *Secretari-a*: Es designat/da pel Director-a. Correspon al/a la Secretari-a dur a terme la gestió de l'activitat econòmica i administrativa del centre, sota el comandament del/de la Director-a i exercir per delegació d'aquest-a la prefectura del personal d'Administració i serveis adscrit a l'escola. Les seves funcions específiques estan determinades per la normativa vigent i recollides al Reglament de Règim Intern

## 4.5. Òrgans col·legiats de Coordinació.

### 4.5.1. Coordinació Pedagògica

La Coordinació Pedagògica estarà integrada pel/per la Director-a, que serà el/la seu/seva president-a, el/la Cap d'Estudis, el/la Coordinador-a pedagògic-a i els/les Caps dels Departaments existents a l'escola.

Les seves funcions i competències restaran recollides al Reglament de Règim Intern i s'ajustaran a la normativa vigent.

### 4.5.2. Departaments

Els departaments són els òrgans bàsics encarregats d'organitzar i desenvolupar els ensenyaments propis de les àrees o matèries que tinguin assignats, així com les activitats que li són pròpies dins les seves competències.

A cada departament s'adscriurà el professorat de l'especialitat que imparteixi els ensenyaments propis de les àrees o matèries adscrites a aquest.

Les seves funcions i competències restaran recollides al Reglament de Règim Intern i s'ajustaran a la normativa vigent.

#### **4.6. Comissions mixtes i de treball**

Les comissions mixtes estan formades per representants de tots i cadascun dels sectors de la comunitat educativa

Les comissions de treball s'originaran a proposta de la Direcció del Centre i estan formades per professors-es dels diferents Departaments.

Tant una com l'altra tenen com a objectiu la realització de tasques especials, determinades i puntuals. Han de respondre a les necessitats de l'escola i a les seves possibilitats en cada moment.

Al ser comissions delegades dels diferents òrgans de govern, hauran de seguir les pautes que aquests marquin i hauran de donar explicacions a l'òrgan del qual depenen.

#### **4.7. Caps de Departament.**

Hi haurà un-a Cap de Departament per a cadascun dels departaments existents a l'escola.

Els/les Caps de Departament vetllaran per la coherència i continuïtat de les accions educatives del centre sota la dependència del/de la Cap d'Estudis.